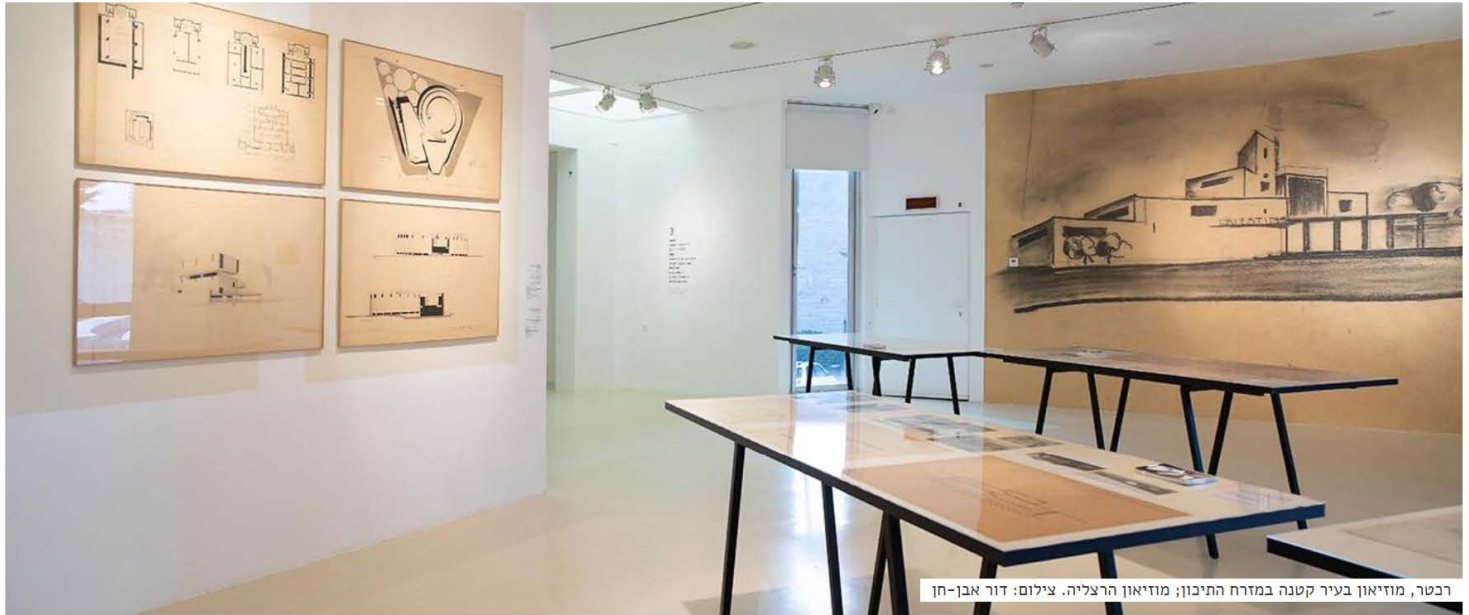




מרכז תאו, הרצליה
31.1 | 19:30

נקודת מבט

שיח גלריה עם האדריכל אסף לרמן



רכטר, מוזיאון בעיר קטנה במזרח התיכון; מוזיאון הרצליה. צילום: דור אבן-חן

הנקראים בפורטפוליו

1 דור נעים // ההיסטוריה של אריקה

הגשות צילום תרבות

2 הזוכים בפרס אדמונד דה רוטשילד // סטודיו Reddish

עיצוב

3 הרשימה המשותפת // 20.1.2022

אמנות

4 מה הולך // ספרי אמן, איורים מדעיים ופירות דמיוניים

איור אמנות

5 קול קורא: השדכן 2022

חדשות עיצוב

אדריכלות

[פ] פורטפוליו/מגלים אוצרות/יום רביעי, 5 בינואר 2022

שתפו



מגלים אוצרות // דנה גורדון

מהתערוכה הראשונה בירקון 70 ועד לתפקידי האוצרת של הגלריה בבית האדריכל ושל מרכז רכטר לאדריכלות, דנה גורדון עוסקת בפער בין התוצר האדריכלי (הבניין) לייצוג שלו ולתהליך העבודה התכנוני, הנדרש כדי להביאו לעולם

— הפעם הראשונה

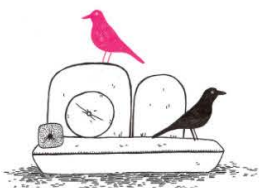
העניין שלי באוצרות של אדריכלות התחיל במהלך הלימודים לתואר ראשון באדריכלות באוניברסיטת תל אביב, בתחילת שנות האלפיים. בלימודי אדריכלות, וגם בפרקטיקה האדריכלית, מושקעת הרבה אנרגיה בייצוג של רעיונות, וישנו עיסוק נרחב בשאלות של חברה ומוסר, שלא תמיד באים לידי ביטוי בתוצר הסופי. התובנה לגבי הפער המובנה בין התוצר האדריכלי – הבניין – לבין הייצוג שלו ותהליך העבודה התכנוני הנדרש כדי להביאו לעולם, הייתה משמעותית עבורי.

מעט אחרי סיום התואר הראשון, ותוך כדי עבודה כאדריכלית צעירה במשרד, למדתי לתואר שני באוצרות במחלקה לאמנות ותרבות חזותית באוניברסיטת בן גוריון. במשך כמה שנים נהניתי משני העולמות ושהיתי במרחב שבין הפרקטיקה המקצועית באדריכלות לבין הלימודים התיאורטיים באוצרות.

התערוכה הראשונה שאצרתי (בשותפות עם האדריכלים מתניה ז"ק וכרם הלברכט) הייתה "זאב – חלון לעבודתו ומחשבתו של אדריכל זאב רכטר". היא נפתחה באוקטובר 2009 בגלריה החללית בירקון 70 (הירקון 70, שנקרא גם בית דבוליצקי, הוא בניין שתוכנן על ידי זאב רכטר בשנות ה-30), ואחר כך עברה למדרשה בבית ברל.

הבסיס הרעיוני היה לחשוף עבודות לא מוכרות מהארכיון של רכטר, ועל ידי הצגתם בתערוכה לערער את התפיסה הקאנונית שלו כ"מודרניסט שהרים את תל אביב על עמודים". עיקר העבודה היה בחיטוט סיוזיפי ומפלא בארכיון ההיסטורי: במשך כחצי שנה פתחנו תיקיות מאובקות, מצאנו אוצרות, ומיינו אותם.

הניוזלטר של [פורטפוליו]



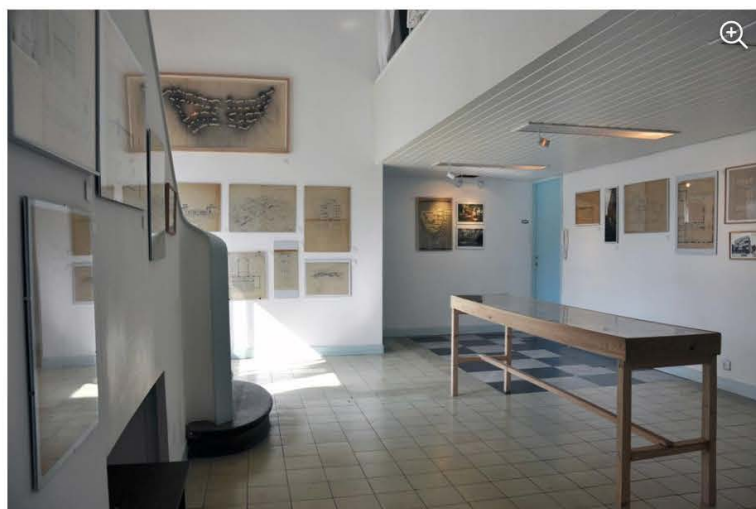
כל מה שחשוב ויפה

הירשמו עכשיו <<





דנה גורדון. צילום: עדו לביא



זאב – חלון לעבודתו ולמשבתו של אדריכל זאב רכטר, החללית בירקון 70. צילום: כרם הברכט

ההחלטה האוצרותית המשמעותית היתה להראות, באמצעות החומרים ההיסטוריים, את המנעד הרחב של החשיבה האדריכלית, ואת הקף העבודה הלא מוכרת שלו, שלא כתבו עליה ולא חקרו אותה עד היום – כמו תכנון של מבני תרבות וחדרי אוכל בקיבוצים, תכנון עירוני, תכנון נופי ואפילו עיצוב רהיטים. המגוון הרחב של העבודות שהוצגו מהווה פרק בסיפור הבניה והאדריכלות המקומית משנות ה־20 של המאה ה־20 ועד לסוף העשור הראשון אחרי קום המדינה, שאיננה רק קשורה לבאוהאוס ולעיר הלבנה. בזכות התערוכה הזאת התנסיתי בהבטים רבים בפרקטיקה האוצרותית – איסוף ומיון, ניסוח רעיון, כתיבה, עיצוב והפקה.

מאז 2017 אני עובדת באוצרת ראשית של הגלריה בבית האדריכל ביפו. בעבודה בגלריה הבנתי את המשמעות הרחבה של העבודה האוצרותית, כמעשה מתמשך ובעל השפעה לאורך זמן. התפקיד חייב אותי לנסח עמדה ולהכין תכנית פעולה המסתכלת לטווח הרחוק תוך התמודדות עם שאלות מורכבות יותר מאלו שצפות בתערוכה בודדת – למי פונה גלריה ציבורית לאדריכלות? מי הקהל שלה? אלו שאלות היא שואלת? באיזה אמצעים מתווכים סוגיות אדריכליות בתערוכה? איך הגלריה מתמקמת בשדה האמנות ואוצרות העכשוויים?

למי פונה גלריה ציבורית לאדריכלות? מי הקהל שלה? אלו שאלות היא שואלת? באיזה אמצעים מתווכים סוגיות אדריכליות בתערוכה? איך הגלריה מתמקמת בשדה האמנות ואוצרות העכשוויים? התשובות לשאלות מורכבות ולא חד משמעיות, בייחוד לנוכח האתגרים של השנתיים האחרונות

התשובות לשאלות הן מורכבות ולא חד משמעיות, בייחוד לנוכח האתגרים של השנתיים האחרונות בגלל המגבלות של הקורונה והשינויים שבאו בעקבותיהם. לצד השאלות התיאורטיות, העבודה בגלריה אימנה אותי בפרקטיקה היומיומית של העבודה האוצרותית, וביצירת שיתופי פעולה עם אוצרים, אדריכלים ואמנים.

אחד מהיעדים המרכזיים של הגלריה, שהגדרתי בתחילת הדרך, היה הגדלת סוגי הקהלים שמגיעים לתערוכות, ובייחוד לקהל מחוץ לדיסציפלינה האדריכלית. על ידי הזמנה של אמנים ומעצבים להגיב ולפרש רעיונות אדריכליים, השתתפות באירועים בקנה מידה עירוני (כמו שבוע האיר), ושיתופי פעולה פורים ומגוונים, אני חושבת שעמדתי במשימה.

בשנתיים האחרונות, נוסף לעבודתי כאדריכלית עצמאית וכאוצרת הגלריה בבית האדריכל תפקיד חדש – אוצרת "ReCA – מרכז רכטר לאדריכלות". המרכז הוקם על ידי האדריכלים אמנון רכטר ורוי גורדון (בן זוגי) במטרה לתווך אדריכלות לקהל הרחב, באמצעות חינוך לילדים ובני נוער בבתי ספר, הרצאות וסיורים למבוגרים ועל ידי מחקר, שימור והנגשת הארכיון ההיסטורי של רכטר.

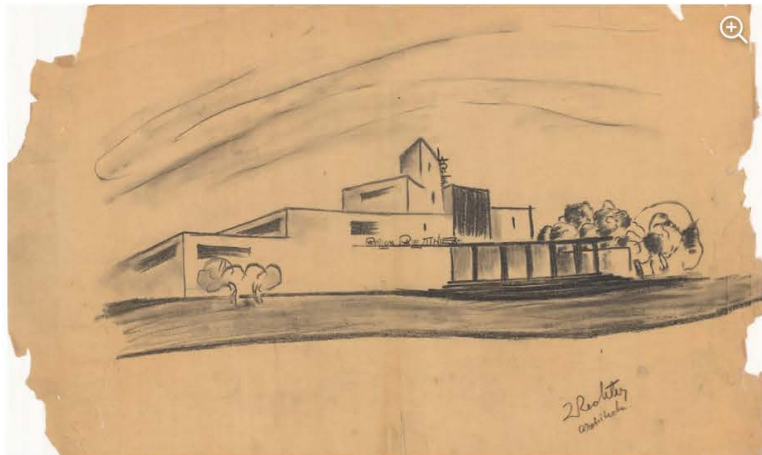
התחום האחרון נמצא באחריותי, ובמסגרתו גם אציתי את התערוכות "רכטר: מוזיאון בעיר קטנה במזרח התיכון" ו"אלי סינגלובסקי: מוזיאון הרצליה, החזית הדרומית", שמוצגות כחלק ממערך התערוכות הנוכחי של מוזיאון הרצליה לאמנות עכשווית, בהזמנתה של איה לוריא, האוצרת הראשית של המוזיאון.



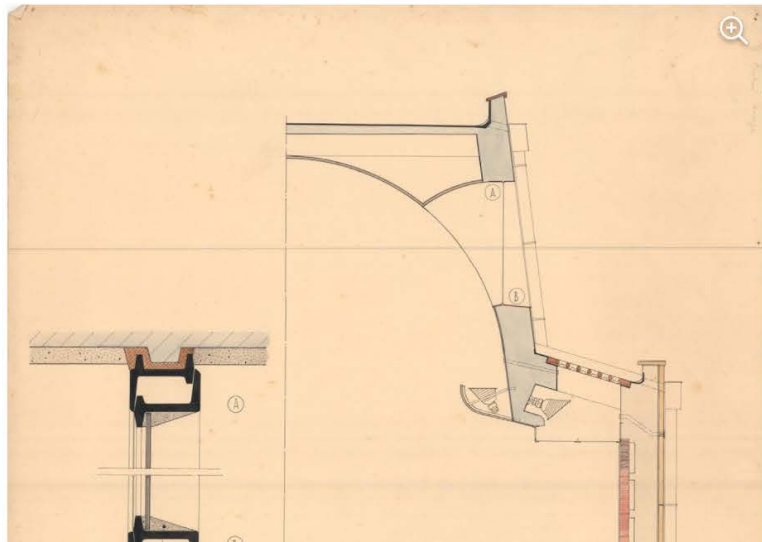
אלי סינגלובסקי, מוזיאון הרצליה, החזית הדרומית. צילום: מולי גולדברג

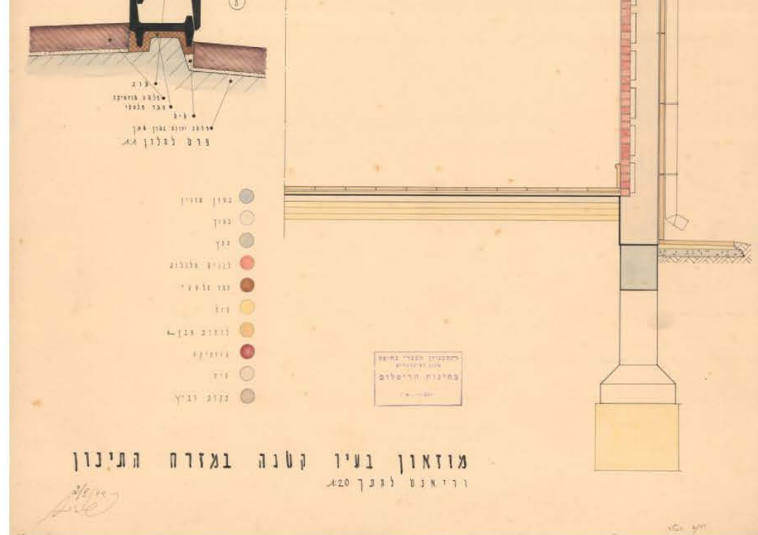


אלי סינגלובסקי



דאב רכטר, סקיצה לביתן ארץ ישראל בתערוכה הקולוניאלית בפריז 1931, מתוך ארכיון רכטר





יעקב רכטר, מזיאון בעיר קטנה במזרח התיכון, בחינת הדיפלום בטכניון, 1944, מתוך ארכיון רכטר

התערוכות התהוו מתוך סקיצה שערכתי עם אמנון רכטר ובה בדקנו מה היחס בין חלל התערוכות הראשי של מוזיאון הרצליה לבין ביתן ישראל בגני הביאנלה בוונציה, שניהם תוכננו על ידי הרכטרים בתקופות שונות. הבדיקה העלתה שהביתן בוונציה נכנס בשלמותו לתוך החלל הראשי בהרצליה – שניהם באותו הנפח בדיוק. גילוי זה החזיר אותי לחיטוט בארכיון, והוביל לחקירה של החללים והבניינים שתוכננו לאורך שבעה עשורים במשרד רכטר ושמטרתם להציג תערוכות ואמנות.

התערוכה דנה בפער ובקשר בין הרעיון האדריכלי לבין מימושו, וכן מחלצת ערכים מתוך העבודה הייחודית למשרד רכטר (שלושה דורות של המשרד) בתחום הספציפי הזה. מוצגים בה מסמכים מהארכיון – שרטוטים ותצלומים, חלקם תיעוד של בניינים שנבנו ואחרים שנתרו כרעיונות במגירות הארכיון (או שנבנו על ידי אדריכלים אחרים).

התערוכה דנה בפער ובקשר בין הרעיון האדריכלי לבין מימושו, וכן מחלצת ערכים מתוך העבודה הייחודית למשרד רכטר (שלושה דורות של המשרד) בתחום הספציפי הזה

מעניין לראות, לדוגמה, את התכנון שהוצע על ידם לבניינים שהפכו קאנונים באדריכלות הישראלית, כמו מוזיאון ישראל בירושלים ומוזיאון תל אביב. אחד הגילויים המעניינים ביותר היה של סקיצה רעיונית של זאב רכטר משנת 1931 לתכנון ביתן ארץ ישראל בתערוכה הקולוניאלית בפריז. הסקיצה מהווה את נקודת ההתחלה של התערוכה – גם כרונולוגית, וגם ערכית – היא מגלמת את הפנטזיה הלא ממומשת, וכן, אפשר לזהות בה את הערכים האדריכליים שחוזרים מאוחר יותר בשאר העבודות המוצגות.



כחלק מהתערוכה, ערכתי שלוש עבודות וידאו קצרות, יחד עם האדריכלית חן צירינסקי, שמביעות את הדיאלקטיקה שבין אמצעי המחשה האדריכלי העכשווי, לבין חווית החלל הסובייקטיבית. התערוכה של אלי סינגלובסקי מייצגת את הצד השני – הממשי, המקומי. אלי הוזמן להעניק פרשנות לבניין מוזיאון הרצליה ולהתמקם בתוך נישא בגודל של 6X3.5 מטרים.

הוא בחר לצלם את החזית הדרומית, הפחות מוכרת של המוזיאון – החזית האחורית שלו. התצלום מנכיח את המוזיאון באופן שאנו לא רגילים לראות – מחד את סגירותו כלפי חוץ והתבדלותו מסביבתו הקרובה, ומאידך את הסממנים של חיי היום-יום והזמן על הבניין.

בקרוב אצלך

ב־2021 הגלריה בבית האדריכל ציינה 20 שנים להקמתה. התערוכה הבאה שתפתח בעוד כמה שבועות בגלריה תוקדש ל־20 השנים הללו. הגלריה היא מוסד ציבורי, ומתקיימת כל השנים כחלק בלתי נפרד מהתאחדות האדריכלים. מתוקף זה, הוצגו בה לאורך השנים מגוון רחב של דעות ותפיסות, מחקרים ורעיונות.

העבודה על התערוכה והתצוגה שלה נעשת כפעולה ארכיונית – שממפה ומקטלגת את התערוכות והאירועים שקרו בתקופת הזמן הזו בגלריה, וכך היא מהווה תשתית להתבוננות על ההווה – מה הסוגיות שמעסיקות אותנו עכשיו באדריכלות המקומית ומה קורה בשיח התרבותי על אדריכלות. השאלות – האם הגלריה השפיעה על השיח האדריכלי (התכנוני, הרגולטורי והרעיוני) ומה היכולת שלה להוות גרנטור לשינויים בעתיד, הם בלב תערוכה זו.

שותפי לתערוכה הם ד"ר שלי כהן, שהקימה את הגלריה ב־2001, והיתה האוצרת שלה במשך כעשור, והאדריכל ערן טמיר טאוול, שהיה האוצר הראשי במשך שש שנים נוספות. התערוכה היא גם האחרונה שלי באוצרת ראשית של הגלריה, ואני שמחה להעביר את התפקיד לאוצרת אחר.



רכטר, מוזיאון בעיר קטנה במזרח התיכון; מוזיאון הרצליה. צילום: דור אבן-חן



הבית העתידי, הגלריה בבית האדריכל. צילום: רונן גולדמן



עפר גרינוולד, חולמקום, הגלריה בבית האדריכל. צילום: דור קדמי





רודולף ראובן טרוסטר, הגלריה בבית האדריכל. צילום: מיכל לופט



ביסקאמפ, הגלריה בבית האדריכל. צילום: דימה פוליבקין

— מכל מלמדיי השכלתי

התערוכה Continuities of the Incomplete, רטרוספקטיבה למשרד האדריכלים "מורפוזיס", שהוצגה במרכז פומפידו בפריז ב-2006, היא תערוכה מכוונת בעבורי, בעיקר בשל האופן שבו התמודדה עם הסוגיה של ייצוג של אדריכלות, הן מבחינת הכלים התצוגתיים והן באופן שבו היא הפעילה את הקהל והעניקה לחלל התערוכה משמעות חדשה.

התערוכה עוצבה כך שכל העבודות שהוצגו בה הונחו מתחת לרצפת זכוכית שהוצבה בשיפוע – ובקצה השיפוע, על גבי קיר שניעים במעלה הרצפה לקראתו, הוקרנה עבודת וידאו של מחול. ההעמדה הייחודית של התערוכה הפעילה את הצופים. הם נאלצו להתכופף, לכרוע, לשכב על הרצפה, להתרחק ולהתקרב ויצרו מאין מחול בעצמם, אל מול הוידאו המוקרן.



הישארו מעודכנים והירשמו לניולטר שלנו. כדאי!

הרשמה

תערוכה משמעותית נוספת בעבורי היא A World of Fragile Parts שאצר ברנדן קורמייר, אוצר העיצוב הבכיר של V&A, בביאנלה לאדריכלות בוונציה, 2016, בחלל לפרויקטים מיוחדים בארסנלה. התערוכה דנה בערכו של ה"העתק" לעומת ערכו של ה"מקור", באמצעות פרויקטים ועבודות שבוצעו בטכנולוגיות עכשוויות של שכפול.

מתוך הדיון בתערוכה עלו סוגיות חברתיות ופוליטיות של שימור והפצה ובעלות על נכסי תרבות. זכיתי לשמוע ממקור ראשון על תהליך העבודה המחקרי של התערוכה ועל השיקולים האוצרותיים והרעיוניים שלה, ובמידה רבה הדיון שהיא עוררה חלחל והשפיע על העבודה שלי עם הארכיון בתערוכה האחרונה שאצרתי.

— תערוכת החלומות

ביוסייום אני עובדת על הרבה מאוד פרויקטים במקביל, גם באוצרות וגם באדריכלות, בדרך כלל בתקציבים מאוד צנועים ומוגבלים, ועושה הרבה פשרות. יש הנאה וסיפוק רב בהצלחה של פרויקטים מסוג זה, הצנוע, אבל לפעמים, בחלומות, הייתי שמחה מאוד לצלול לתוך מחקר מעמיק ומשמעותי, עם תקציב רציני, שיתפתח לתערוכה באותו נושא. הנושא – טרם הוחלט.



תגיות בכתבה

אלי סינגלובסקי, אמנון רכטר, בית האדריכל, דנה גורדון, זאב רכטר, חן צירינסקי, מוזיאון הרצליה, מרכז רכטר לאדריכלות



תגובות

הוסיפו תגובה