



סיבוב במוזיאון הרצליה בתערוכה שמוקדשת למבנים לתצוגת אמנות שתוכננו במשרד רכטר

ההיקף העצום של אייקונים אדריכליים שתכנן לאורך מאה השנים האחרונות ולאורך הדורות **משרד רכטר אדריכלים** על הרכביו השונים, הוא קשה להתמודדות כשבאים לסכם ולהעריך. אלא שהצלחה בהתמודדות נרשמת כעת בתערוכה החדשה שמוצגת החל מהערב במוזיאון הרצליה לאמנות עכשווית. כאן אפשר להיחשף באופן יסודי לנתח מיצירתו של המשרד הוותיק בישראל, כזה שמתמקד במבנים להצגת אמנות.

על אף שהאמנות היתה קרובה ללבם של שושלת רכטר-זרחי-פרי, תכנון מבנים אלה לא היה הקורפוס העיקרי בעבודת המשרד. עם זאת, מוצגות בתערוכה קרוב לעשר עבודות שתכנן המשרד, חלקן בוצע וחלקן לא. התערוכה עצמה, **רכטר: מוזיאון בעיר קטנה במזרח התיכון** ושאותה אצרה **האדריכלית דנה גורדון**, מוצגת במוזיאון הרצליה שאותו תכנן המשרד בשנות ה-70 וחזר והרחיב בשנת 2000.

ועל כך ברשימה זו.



2021



אודות הבלוג ויצירת קשר

[אודות השימועיו של מיכאל יעקובסון /](#)

[פרטים ליצירת קשר](#)

חפש

שירות מנויים במייל

הזן את כתובת הדוא"ל שלך כדי להרשם לבלוג ולקבל עדכונים על רשומות חדשות בדוא"ל.

הצטרפות ל-1,274 עוקבים

הזן את כתובת הדוא"ל שלך

הרשמה

קישורי רסס

[RSS - פוסטים](#)

[RSS - תגובות](#)

תגובות אחרונות

[דינה על סיבוב בחדר](#)

[האוכל שהוסב לבית כנ...](#)



[מיכאל יעקובסון על סיבוב](#)

[בחדר האוכל שהוסב לבית](#)

[כנ...](#)



[Judy Labensohn על](#)

[סיבוב בחדר האוכל שהוסב](#)

[לבית כנ...](#)



[מיכאל יעקובסון על סיבוב](#)

[בשיכון ברחוב כורש](#)

[שתכנן...](#)



[ערן מרדוכוביץ על סיבוב](#)

[בשיכון ברחוב כורש](#)

[שתכנן...](#)



הרשומות הנצפות ביותר

[סיבוב בחדר האוכל שהוסב](#)

[לבית כנסת בקיבוץ דגניה א'](#)

[סיבוב בשיכון ברחוב כורש](#)

[שתכנן האדריכל אבא אלחנני](#)

[סיבוב בחדר האוכל בקיבוץ](#)

[דברת](#)

[סיבוב בחדר האוכל ובית](#)

[הכנסת בקיבוץ שלוחות](#)

[סיבוב בבית התנועה הקיבוצית](#)

[הנטיש בעת פירוק עבודות](#)

[האמנות שנתרו בכניין](#)

[סיבוב בחדר האוכל ובית](#)

[התרבות הנטושים בקיבוץ](#)

[מסדה](#)





המוזיאון נבנה בשני שלבים: בשלב הראשון הוקם בית יד לבנים עם אולם תערוכות לצדו. בשנת 200 הושלמה הרחבתו



את קיר האמנות שבכניסה לבית יד לבנים יצר שלמה אלירז. מתבליטי הבטון המורכבים והמרשימים שנוצרו בישראל



הכניסה למוזיאון הרצליה לאמנות עכשווית – כרגע התערוכות הן לא עכשוויות והעבר שולט כאן

3

רכטר

מוזיאון בעיר קטנה
במזרח התיכון

...

- קטגוריות
- אביחיל (1)
- אדמית (1)
- אוניברסיטת אריאל (3)
- אוניברסיטת בן גוריון (10)
- אוניברסיטת בר אילן (9)
- אוניברסיטת תל אביב (35)
- אוסלו (2)
- אופקים (3)
- אור הנר (1)
- אור יהודה (2)
- אורים (1)
- אחיטוב (1)
- איה נאפה (1)
- אילות (1)
- אילת (9)
- איתמר (2)
- אלוני אבא (2)
- אלונים (1)
- אלעראקיב (1)
- אמסטרדם (2)
- אפולדה (1)
- אפיקים (2)
- אפריקה (1)
- אצבע הגליל (4)
- אקדמית גליל מערבי (1)
- אבו (1)
- אריאל (1)
- אשדוד (4)
- אשדות יעקב (13)
- אשקלון (6)
- אשתאול (1)
- אתונה (1)
- אתרים ברשת (2)
- באזל (1)
- באקה אל-גרבייה (3)
- באר שבע (26)
- בארות יצחק (1)
- בדפשט (1)
- בורגתה (1)
- בטן (1)
- ביצחון (1)
- בית אלפא (1)
- בית גוברין (1)
- בית דגן (2)
- בית העמק (4)
- בית זרע (1)
- בית חנן (1)
- בית יוסף (1)
- בית ינאי (1)
- בית לחם (1)
- בית נחמיה (2)
- בית ניר (1)
- בית שאן (1)
- בית שמש (2)
- בית שקמה (1)
- ביתן אהרון (1)
- בלפוריה (1)
- בני ברק (8)
- בני דרום (1)
- בקעת אונן (1)
- בקעת בית שאן (7)
- בקעת הירדן (4)
- בקעת עירון (1)
- ברור חיל (1)
- ברלין (8)
- ברצלונה (1)
- ברקאי (1)
- ברקת (1)
- בת ים (5)



שלוש עבודות וידאו מתבססות על הדמיות של המבנים המוצגים בתערוכה. הכתמים המלבניים שעל הקיר הם גם חלק מהתערוכה, ומדגישים את כניסות האור הטבעי החדרים כאן מבעד לשלושה פתחים בתקרה – מאפיין שחזר והופיע בעבודות המשרד

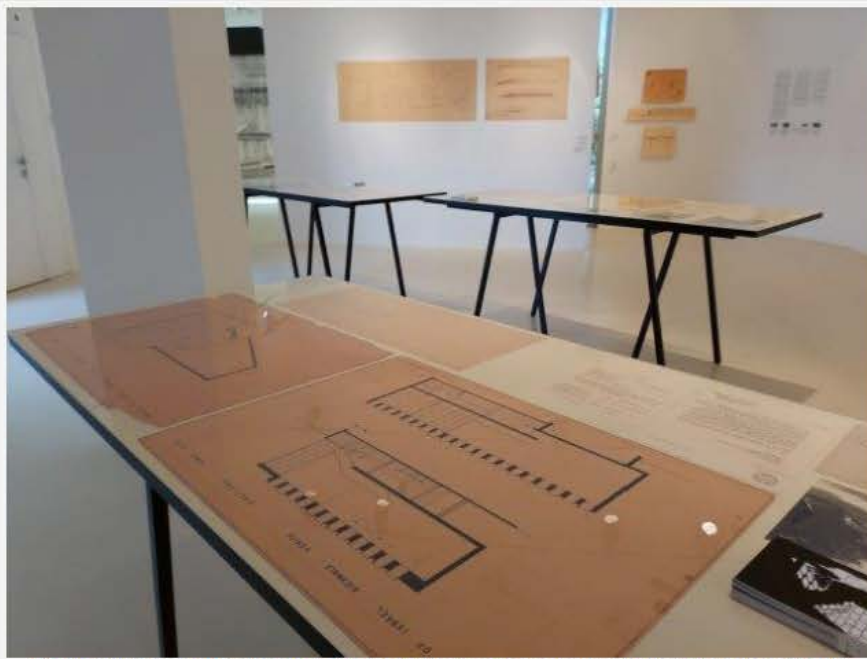


בית אהרן כהנא ברמת גן הוא מהעבודות המוקדמות שתכנן האדריכל יעקב רכטר. במקור שימש המבנה לסטודיו ולמגורייו של האמן אהרן כהנא. לאחר פטירתו הוסב למוזיאון שהתמקד בתערוכות קרמיקה אמנותית. לפני שנים אחדות עיריית רמת גן סגרה לפתע את המוזיאון. למרות שהבניין זכה לחשיפה מחודשת בשנה האחרונה, לאחר שהוסרה הגדר הגבוהה שהקיפה אותו, הוא עדיין עומד סגור ואינו פתוח לציבור.



באולם השני מצוי עיקר התערוכה המורכב כולו מחומרים ארכיוניים: סקיצות, רישומים, תכניות ותצלומים היסטורים

- (7) חיות
- (5) טבריה
- (1) טורשן
- (1) טירה
- (1) טירת יהודה
- (1) טירת צב
- (3) יבנה
- (1) יגור
- (1) יד בנימין
- (1) יד חנה
- (2) יד מרדכי
- (4) יוקנעם
- (1) יזרעאל
- (9) ים המלח וסביבתו
- (2) יסן
- (1) יקום
- (1) יקיב
- (3) ירוחם
- (83) ירושלים
- (2) כוב
- (1) כפר אוריה
- (1) כפר החורש
- (1) כפר המכבי
- (1) כפר הנזר בן שמן
- (1) כפר הנזר ימין אורב
- (4) כפר הנזר עיינות
- (2) כפר הרא"ה
- (1) כפר ויתקין
- (1) כפר חב"ד
- (1) כפר כמא
- (4) כפר מנחם
- (1) כפר מסריק
- (1) כפר מרדכי
- (1) כפר נחום
- (1) כפר סאלד
- (4) כפר סבא
- (1) כפר עזה
- (1) כפר קאסם
- (1) כפר שמריהו
- (1) כרכור
- (4) כרם שלום
- (1) כרמיאל
- (1) כרמיה
- (1) כרתיים
- (1) להבות חביבה
- (2) לוד
- (5) לונדון
- (3) ליון
- (1) מבשרת ציון
- (1) מגידו
- (1) מגל
- (1) מגן
- (3) מדבר יהודה
- (3) מדרשת שדה בוקר
- (6) מודיעין
- (1) מולח
- (2) מזרע
- (3) מילאנו
- (1) מיקנה
- (1) מכללת אורנים
- (1) מכללת ספיר
- (3) מכללת עמק יזרעאל
- (1) מנרה
- (1) מסדה
- (1) מסילות
- (1) מעיין ברוך
- (4) מעלה אדומים
- (1) מעלה אפרים
- (1) מעלה החמישה
- (1) מצודת יואב
- (1) מצפה יריחו



על השולחן: חתכים של ביתן ישראל במתחם הביאנלה בונציה שתכנן האדריכל זאב רכטר בתחילת שנות ה-50 ומשמש מאז את תערוכות האמנות והאדריכלות המוצגות מידי שנה בביאנלה



על השולחן: חתך בבית אהרן כהנא ברמת גן. כיום המבנה הציבורי הזה סגור לקהל



- מצפה רמון (2)
- מקוה ישראל (2)
- מרחביה (2)
- משאבי שדה (1)
- משמר דוד (2)
- משמרות (1)
- מתקן התפלה (1)
- נאות הכיכר (1)
- נגב (72)
- נגבה (1)
- נהלל (1)
- נהריה (3)
- נווה איתן (1)
- נווה שלום (1)
- נחשון (1)
- ניצן (1)
- ניר אליהו (1)
- ניר עם (1)
- ניר עציון (1)
- נירים (1)
- נען (3)
- נצרת (8)
- נתב"ג (1)
- נתיב הל"ה (1)
- נתיבות (1)
- נתיבה (7)
- סביון (4)
- סבסטיה (1)
- סלונקי (1)
- סמר (1)
- ספרים (14)
- עזרקם (1)
- עין החורש (1)
- עין הנציב (2)
- עין השופט (1)
- עין חרוד (5)
- עפן (4)
- עלי (1)
- עמונה (1)
- עמיר (1)
- עמנואל (1)
- עמק בית שאן (11)
- עמק החולה (2)
- עמק הירדן (10)
- עמק חפר (18)
- עמק יזרעאל (41)
- עמקה (1)
- עפולה (1)
- ערבה (3)
- ערד (10)
- ערוגות (1)
- עשרת (1)
- עתלית (3)
- פה ושם (30)
- פוטסדאם (1)
- פורדיס (2)
- פלופונסוס (1)
- פרדס חנה (3)
- פרוזדור ירושלים (1)
- פריס (5)
- פתח תקוה (12)
- צומת גולני (1)
- ציריך (2)
- צפת (3)
- צרעה (1)
- קופנהגן (1)
- קורניתוס (1)
- קיבוצים (154)
- קיסריה (1)
- קפריסין (2)
- קבוצת כנעניה (2)



על הקיר: מבנים בניו יורק ובתל אביב שתכנן המשרד אך לא נבנו



האוצרת דנה גורדון זיהתה כמה מאפיינים שחוזרים ומופיעים במבנים להצגת אמנות שתכנן המשרד לאורך השנים: 1. תכנון על בסיס רשת שבא לידי ביטוי בשלד הבניין כמו גם במערך התנועה, 2. שימוש בקרני שמש לא ישירות החדרות בין השאר מתקרת האולם, 3. אזורים ביניים שמקשרים בין חוץ ובין פנים, 4. פרופורציות המותאמות לקנה המידה של המבקרים.

- (1) קריית ענבים
- (4) קרית אונז
- (1) קרית ארבע
- (5) קרית גת
- (3) קרית טבעון
- (1) קרית יערים
- (1) קרית מלאכי
- (1) ראש הנקרה
- (2) ראש העין
- (5) ראשון לציון
- (1) רבדים
- (1) רביבים
- (1) רגבה
- (1) רחוב
- (1) רחומה
- (7) רחובות
- (1) רמת גן
- (1) רמת השרון
- (3) רמת מנשה
- (2) רעננה
- (2) רשפון
- (1) רשפים
- (1) שארם א-שייח
- (1) שבי שומרון
- (1) שדה בוקר
- (1) שדה נחום
- (1) שדה נחמיה
- (1) שדמות מחולה
- (3) שדרות
- (1) שובל
- (2) שוהם
- (3) שילה
- (15) שירי אהבה
- (2) שכם
- (1) שלוחות
- (2) שיזמי
- (1) שמרת
- (1) שניב
- (2) שער הגולן
- (3) שער העמקים
- (1) שפיים
- (23) שפלה
- (5) תחנות מרכזיות
- (14) תיאוריה
- (1) תל אביב-יפו
- (217) תל שבע

שאלתי את האוצרת דנה גורדון כיצד נולדה התערוכה. היא ענתה שבמקור התבקשה במשותף עם האדריכל אמנון רכטר לעצב את תערוכת היחיד של האמנית רות דורית יעקבי, שתוכננה לקום באולם הגדול שבמוזיאון. לפני פטירתה ב-2015, הספיקה דורית יעקבי להגיש הצעה לתערוכה בביתן ישראל בביאנלה בווציה שלא יצאה אל הפועל, ורכטר וגורדון ביקשו להקים משהו מאותו ביתן בתוך האולם בהרצליה.

"**שתלנו את נפח הביתן** באולם וגילינו שהוא בדיוק באותן הפרופורציות", מספרת גורדון, "ואז התחלנו לתהות כיצד פועלים החללים להצגת אמנות שתכנן המשרד ואם יש משהו משותף". לבסוף גם הפרויקט הזה לא יצא אל הפועל ועיצוב התערוכה נמסר לאחר. אך רכטר וגורדון שהספיקו לצלול אל החומרים ההיסטוריים של המשרד בתחום הצגת אמנות הולידו את הרעיון לתערוכה "רכטר: מוזיאון בעיר קטנה במזרח התיכון", המוצגת בסמוך לתערוכת היחיד של דורית יעקבי.

שמה של התערוכה ניתן לה בעקבות שמה של עבודה סטודנטילית שיצר האדריכל יעקב רכטר ב-1944, במסגרת לימודיו בפקולטה לארכיטקטורה בטכניון שבחיפה. עבודה זו מיוצגת בתערוכה על ידי שרטוט של פרט בניין שנועד להחדיר קרני שמש לא ישירות אל פנים של מוזיאון דימיוני בעיר קטנה במזרח התיכון.

שני אולמות מוקדשים לתערוכה: באולם הראשון עבודות שנעשו במיוחד לתערוכה. תצלום בשחור לבן שיצר הצלם אלי סינגלובסקי מקבל את פני הבאים, מתפרס על פני קיר שלם ומציג את החזית העורפית של בניין מוזיאון הרצליה, זו של האגף המאוחר שתוכנן בידי יעקב רכטר ואמנון רכטר והושלם בשנת 2000. את האיכויות הגושניות והחומריות של בניין המוזיאון מדגיש כאן סינגלובסקי שהציג לאחרונה תערוכת יחיד במוזיאון **תל אביב**, זוכה בשנים האחרונות להערכה בינלאומית כצלם אדריכלות ואף הוכרז השבוע כזוכה בפרס שר התרבות והספורט לשנת 2021. הוא משתמש בחשיפה ארוכה במיוחד והתצלום עצמו מורכב למעשה מ-28 תצלומים. בסמוך לתצלום מוצגות שלוש עבודות וידאו. אלה מבוססות על הדמיות ממוחשבות של המבנים המוצגים בתערוכה, ומשחקות איתן במגוון של דרכים, כמו למשל הצבה של המבנים זה לצד זה באופן שבו נוצרת קריית מוזיאונים שבה המבנים מקושרים ביניהם.

ארכיון

- [ינואר 2022](#)
- [דצמבר 2021](#)
- [נובמבר 2021](#)
- [אוקטובר 2021](#)
- [ספטמבר 2021](#)
- [אוגוסט 2021](#)
- [יולי 2021](#)
- [יוני 2021](#)
- [מאי 2021](#)
- [אפריל 2021](#)
- [מרץ 2021](#)
- [פברואר 2021](#)
- [ינואר 2021](#)
- [דצמבר 2020](#)
- [נובמבר 2020](#)
- [אוקטובר 2020](#)





האוצרת אדריכלית דנה גורדון

באולם השני מוצג עיקר התערוכה והוא מתבסס כולו על רישומים, תכניות ותצלומים מאוסף משרד "רכטר אדריכלים". בעבודות אלה היו מעורבים אדריכלי המשרד המרכזיים, החל מזאב רכטר שייסד את המשרד לפני קרוב למאה שנה, בהמשך בנו יעקב רכטר, חתן פרס ישראל, חתניו משה זרחי והמהנדס מיכה פרי ועד לדור השלישי שממשיך את המשרד – אמנון רכטר.

תמצאו כאן את ביתן הלנה רובינשטיין בתל אביב, את ביתן ישראל בביאנלה בונציה (מהפרויקטים הבודדים שתכנן זאב רכטר מחוץ לישראל), מוזיאון הרצל לאמנות וכן את בית אהרן כהנא ברמת גן, שלאחר פטירתו של כהנא ורעייתו, הורחב והוסב בידי רכטר למוזיאון. בית כהנא שניצב כיום סגור לקהל וראוי שעיריית רמת גן תזדרז לפתוח מחדש. החלטה אוצרותית היתה לוותר על עבודות עכשויות של המשרד בתחום, כאלה שמתמקדות בעיקר בחידוש המבנים הוותיקים של המשרד, כמו הביתן בונציה שטרם מומשה וביתן הלנה רובינשטיין שמצויה בתהליך.

בין המבנים שתכנן המשרד או הגיש כהצעה לתחרות ולא מומשו, ניתן למצוא הצעות ל"ביתן ארץ-ישראל בתערוכה הקולוניאלית הבינלאומית" בפריז (מ-1931, שהיא גם העבודה המוקדמת ביותר המוצגת בתערוכה), ביתן ישראל לתערוכה עולמית בניו-יורק, מוזיאון ישראל בירושלים, מוזיאון תל אביב לאמנות, בית הצייר והפסל בתל אביב וגם מוזיאון ברל כצנלסון בתל אביב שתוכנן לקום בדירתו שב"מעונות עובדים" ולא הוקם.



1964: הצעה לתחרות בניין מוזיאון תל אביב שהגישו משרד רכטר-זרחי-פרי – מבט על גן פסלים

מהם הערכים המשותפים שגילית בעבודות השונות שתכנן המשרד בתחום לאורך השנים והדורות?

"הערך שהתחברתי אליו יותר מכל היה הקשר בין חוץ ובין פנים. הוא בא לידי ביטוי במגוון של חללי ביניים עם פונקציה טקסית, החל מהארקדה שמופיעה בסקיצה של זאב רכטר לביתן בתערוכה הקולוניאלית הבינלאומית בפריז. לאחר מכן למשל בארקדה בכניסה לביתן הלנה רובינשטיין, שכיום אנחנו מתכננים לפתוח ולחשוף באופן חלקי מחדש. בחצר העורפית של בית כהנא וכאן בתיאטרון הפתוח שבמוזיאון הרצליה.

"הערך השני הוא של חדירת האור העליון שכהחלטה אוצרותית בא לידי ביטוי גם בעיצוב החללים בתערוכה. ערך נוסף הוא חשיפת הגריד שמופיע בשלד הבניין כמו גם במערך התנועה, ובולט במיוחד בביתן הלנה רובינשטיין. הערך הרביעי הוא הפרופורציות שנותנות תחושה של קנה מידה

- ספטמבר 2020
- אוגוסט 2020
- יולי 2020
- יוני 2020
- מאי 2020
- אפריל 2020
- מרץ 2020
- פברואר 2020
- ינואר 2020
- דצמבר 2019
- נובמבר 2019
- אוקטובר 2019
- ספטמבר 2019
- אוגוסט 2019
- יולי 2019
- יוני 2019
- מאי 2019
- אפריל 2019
- מרץ 2019
- פברואר 2019
- ינואר 2019
- דצמבר 2018
- נובמבר 2018
- אוקטובר 2018
- ספטמבר 2018
- אוגוסט 2018
- יולי 2018
- יוני 2018
- מאי 2018
- אפריל 2018
- מרץ 2018
- פברואר 2018
- ינואר 2018
- דצמבר 2017
- נובמבר 2017
- אוקטובר 2017
- ספטמבר 2017
- אוגוסט 2017
- יולי 2017
- יוני 2017
- מאי 2017
- אפריל 2017
- מרץ 2017
- פברואר 2017
- ינואר 2017
- דצמבר 2016
- נובמבר 2016
- אוקטובר 2016
- ספטמבר 2016
- אוגוסט 2016
- יולי 2016
- יוני 2016
- מאי 2016
- אפריל 2016
- מרץ 2016
- פברואר 2016
- ינואר 2016
- דצמבר 2015
- נובמבר 2015
- אוקטובר 2015
- ספטמבר 2015
- אוגוסט 2015
- יולי 2015
- יוני 2015
- מאי 2015
- אפריל 2015
- מרץ 2015
- פברואר 2015
- ינואר 2015
- דצמבר 2014
- נובמבר 2014

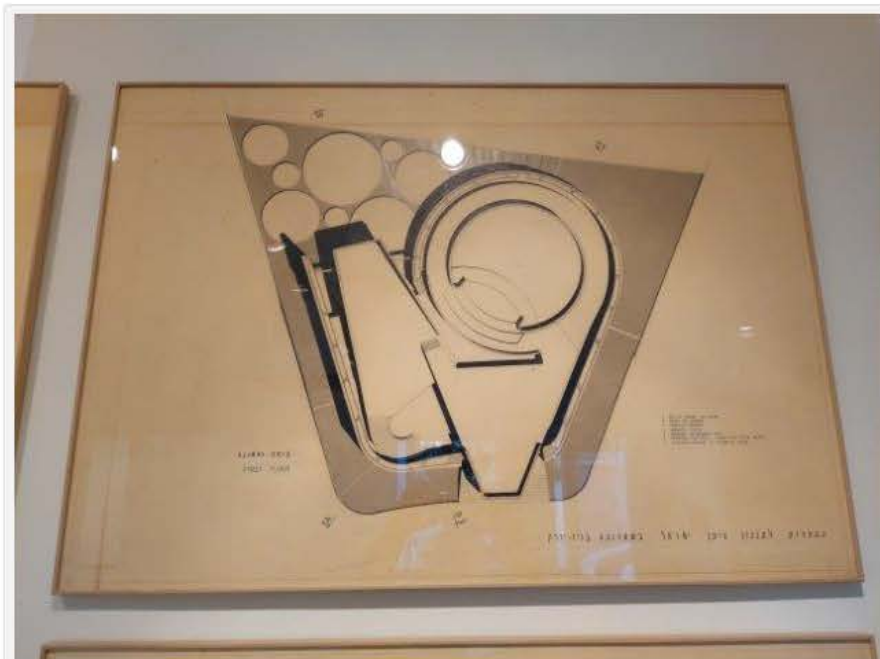


1962: הצעה לתחרות לבית הצייר והפסל בתל אביב (רקטר-זרחי-פרי)

החשיבות בתערוכה היא בחשיפה מחודשת של עבודות המשרד – בתל אביב, הרצליה, רמת גן וונציה. המסמכים השונים – תכניות ותצלומים מעוררים עניין מחודש במבנים מרתקים אלה שרק מעטים ברמתם נבנו כאן, או במתחם הביאנלה. הם מעניקים מבט חדש ורענן, וכלל שהזמן חולף נחשפים יותר לביקורת והערכה, כמו גם מבנים חדשים שנבנים בתחום. כך למשל, רק השבוע נפתח הבניין החדש של מוזיאון רמת גן לאמנות ישראלית בתכנון אפרת-קובלסקי אדריכלים, מבנה שבו לא ניתן להתעלם מהשימוש בבטון חשוף כמו גם מהציטוטים האדריכליים הטמונים בו.

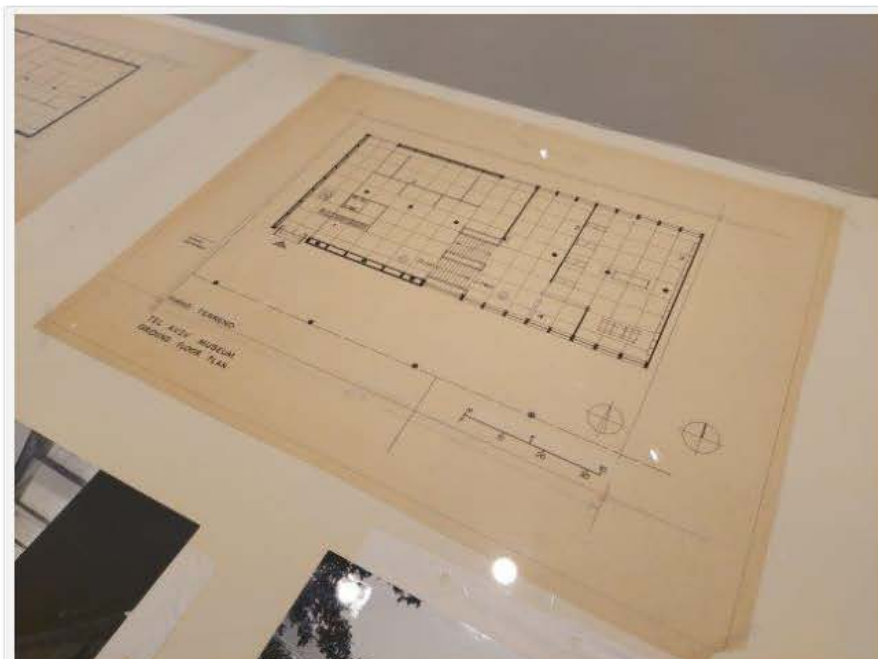
בחשיפת ההצעות שלא מומשו מצוי ערך נוסף ומשמעותי. הצעות אלה מחדדות דווקא את הערכים שציינה גורדון כמו גם ערכים אחרים בעבודות שתכנן המשרד ונבנו.

הבחירה להתמקד בתחום אחד בודד הוא מהלך מוצלח, בתקווה שיבואו אחריו תערוכות נוספות שיתמקדו בתחומים אחרים שבהם התמקד המשרד – כמו חינוך ואקדמיה, מגורים, מלונאות והארחה, בריאות, מבני תרבות וכן מבני משרדים ותעסוקה. לאחר שיושלם מסע החקירה הרחב, ניתן יהיה להצליב בין התחומים ולבחון לעומק את יצירתו הכוללת של המשרד הוותיק.



1962: הצעה לתחרות לביתן ישראל בתערוכה עולמית בניו יורק (רקטר-זרחי-פרי)

- [ינואר 2014](#)
- [אוקטובר 2014](#)
- [ספטמבר 2014](#)
- [אוגוסט 2014](#)
- [יולי 2014](#)
- [יוני 2014](#)
- [מאי 2014](#)
- [אפריל 2014](#)
- [מרץ 2014](#)
- [פברואר 2014](#)
- [ינואר 2014](#)
- [דצמבר 2013](#)
- [נובמבר 2013](#)
- [אוקטובר 2013](#)
- [ספטמבר 2013](#)
- [אוגוסט 2013](#)
- [יולי 2013](#)
- [יוני 2013](#)
- [מאי 2013](#)
- [אפריל 2013](#)
- [מרץ 2013](#)
- [פברואר 2013](#)
- [ינואר 2013](#)
- [דצמבר 2012](#)
- [נובמבר 2012](#)
- [אוקטובר 2012](#)
- [ספטמבר 2012](#)
- [אוגוסט 2012](#)
- [יולי 2012](#)
- [יוני 2012](#)
- [מאי 2012](#)
- [אפריל 2012](#)
- [נובמבר 2011](#)
- [אוקטובר 2011](#)
- [מאי 2011](#)
- [אפריל 2011](#)
- [מרץ 2011](#)
- [פברואר 2011](#)
- [ינואר 2011](#)
- [דצמבר 2010](#)
- [נובמבר 2010](#)
- [אוקטובר 2010](#)
- [ספטמבר 2010](#)
- [אוגוסט 2010](#)
- [יולי 2010](#)
- [יוני 2010](#)
- [מאי 2010](#)
- [אפריל 2010](#)
- [מרץ 2010](#)
- [פברואר 2010](#)
- [ינואר 2010](#)
- [דצמבר 2009](#)
- [נובמבר 2009](#)
- [אוקטובר 2009](#)
- [ספטמבר 2009](#)
- [אוגוסט 2009](#)
- [יולי 2009](#)
- [יוני 2009](#)
- [מאי 2009](#)
- [אפריל 2009](#)
- [מרץ 2009](#)
- [פברואר 2009](#)
- [ינואר 2009](#)



תכנית של ביתן הלנה רובינשטיין

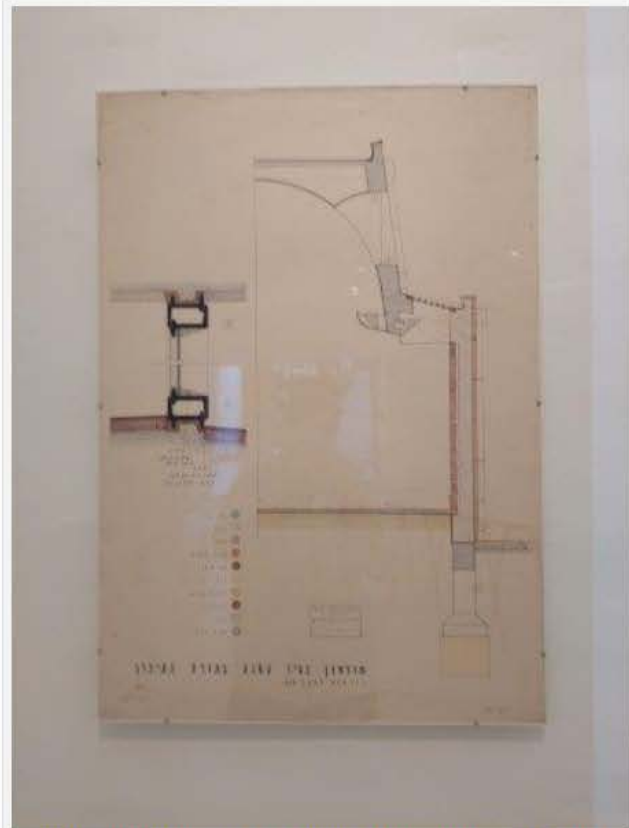


1959: הצעה לתחרות לתכנון מוזיאון ישראל בירושלים

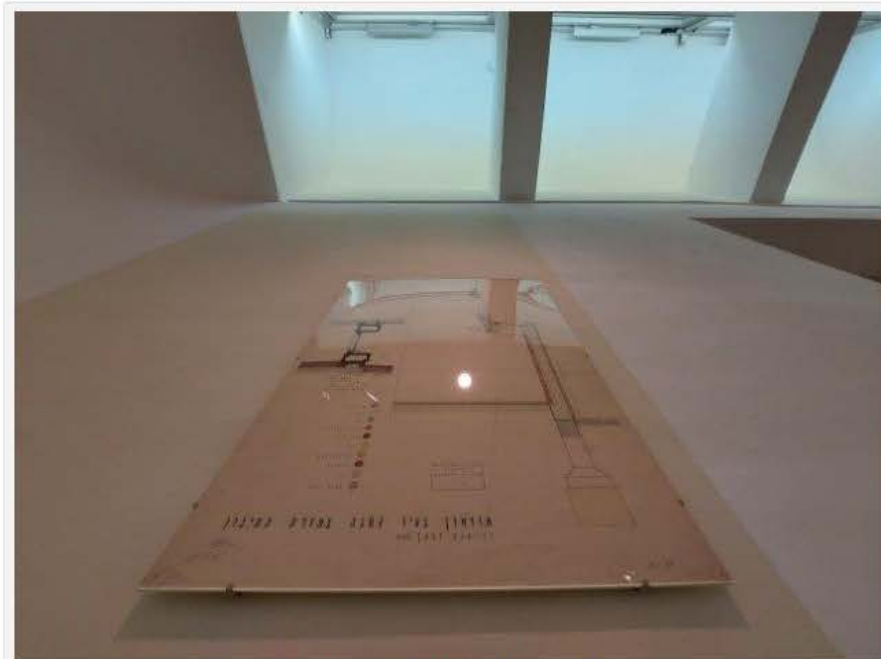




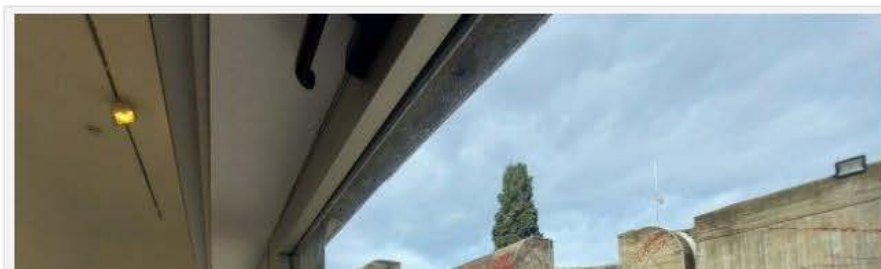
רישום ל"ביתן ארץ-ישראל בתערוכה הקולוניאלית הבינלאומית בפריז", 1931



1944: פרט בניין למוזיאון שתכנן האדריכל יעקב רכטר בעת לימודיו בפקולטה לארכיטקטורה בטכניון, חיפה. "מוזיאון בעיר קטנה במזרח התיכון" הוא כתב פנינה ו-77 שנה לאחר מכן השם הזה נבחר לתערוכה כולה



כניסות האור שתכנן רכטר בתקרת האולם





וגם מבטים אל החצר הפנימית של המוזיאון

ובשאר האולמות שבמוזיאון הרצליה:



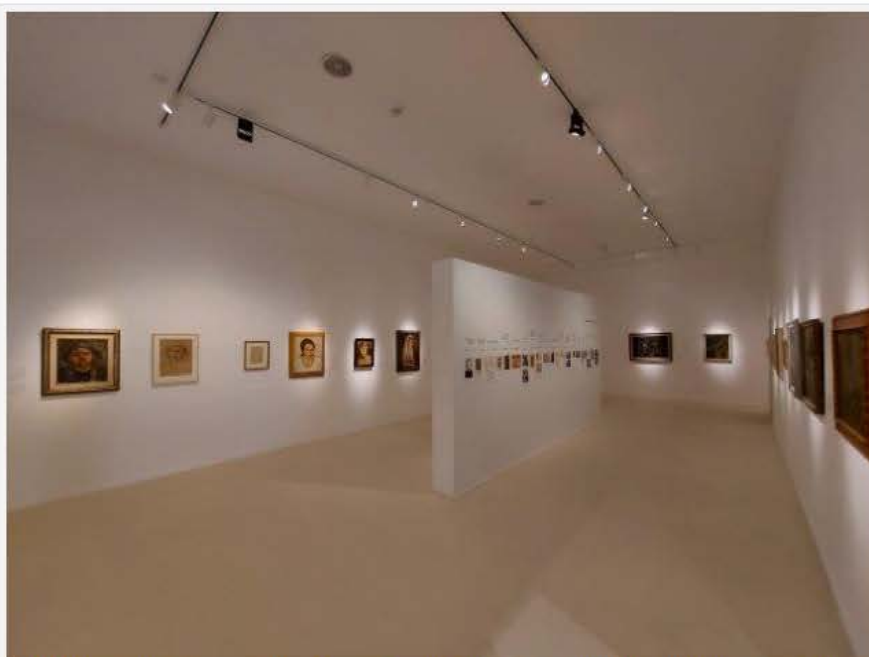
התערוכה "בניין יד: פיסול קרמי רב-דורי בישראל" (אוצרת: טלי קיים) היא הזדמנות לפגוש עבודות של אמנים כמו נורה ונעמי וגדולה עוגן. רצוי לבקר בתערוכה במסגרת הדרכה



במוזיאון מוצגות תערוכות נוספות ששווה לבקר בהן:



התערוכה שמוקדשת לצייר אהרון אבני מצטרפת לסדרה של תערוכות שמתקיימות לאמן מידי עשור מאז שנפטר בגיל 45 ב-1951. אלא שהפעם אצר אותה רון ברטוש שגם הקפיד לפרסם קטלוג מקיף



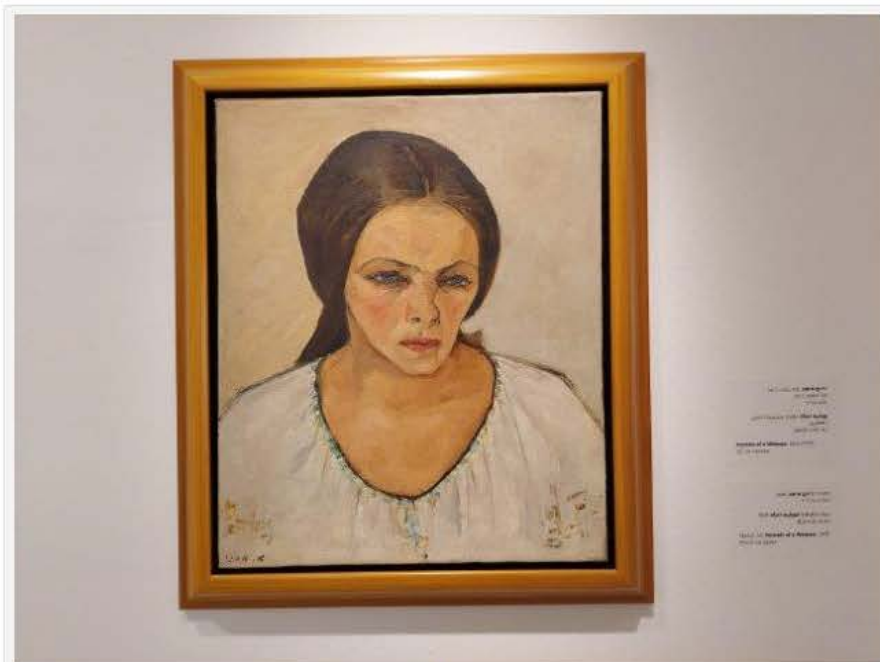
אהרון אבני היה מהאמנים המשפיעים על דור או שניים כשפתח בית ספר לאמנות בתל אביב שכיום נקרא על שמו "מכון אבני" (גם אני הייתי בו חמש דקות). בין השאר למדו בו גם מי שלימים הפכו לאדריכלים ובהם דן איתן, נחום זולוטוב וחיליק ערד



את התערוכה עיצב הסטודיו של קובי פרנקו שהציב במרכז האולם קיר ועליו מופיעות קורות חייו של האמן שנולד ב-1906: החל מילדותו ביקטרינוסלב שבאימפריה הרוסית (כיום דניפרו שבאוקראינה, במקרה זו כיום עיר תאומה להרצליה!), הגירתו לארץ ישראל ב-1925, לימודיו בבצלאל, הצלחתו כאמן ופתיחת "הסטודיה" שכיום קרוי על שמו "מכון אבני"



משמאל: דיוקן עצמי, סוף שנות ה-20



1928





חייל, 1946 – הציור זיכה את אהרון אבני בפעם השנייה בפרס דיזנגוף והציור נרכש לאוסף מוזיאון תל אביב לאמנות



הקטלוג (עיצוב: רוני ורוני)



תערוכה נוספת ששווה להתעכב בה מוצגת באולם התערוכות האהוב עלי





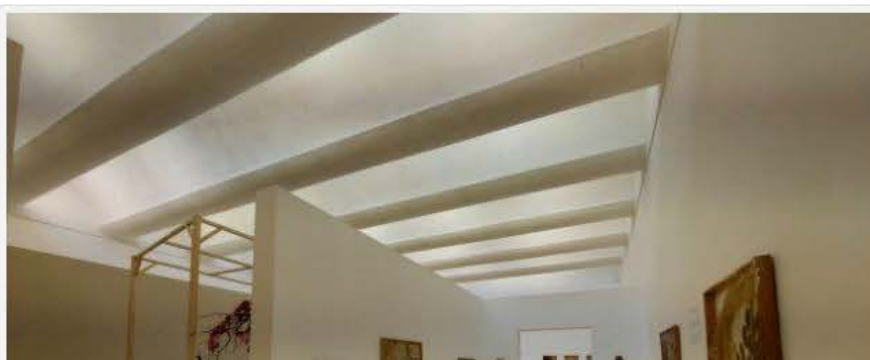
האמנית והאוצרת הדס קידר אצרה תערוכת יחיד מקיפה לאמנית רות דורית יעקבי שנפטרה לפני שש שנים.



היצירה כולה נוצרה בערד שם התגוררה האמנית לאורך חייה הבוגרים



האוצרת הדס קידר על רקע תצלום של האמנית רות דורית יעקבי





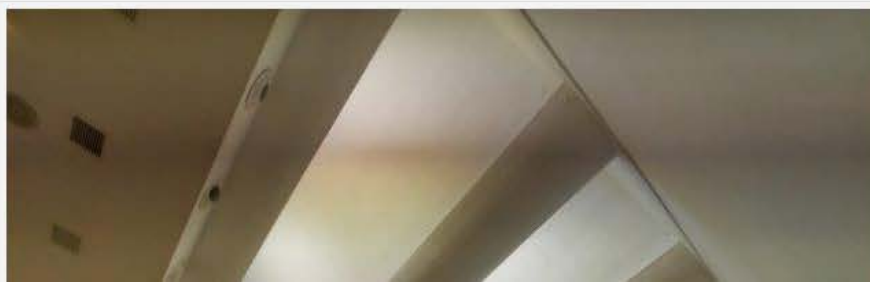
בתוך האולם הגדול הוקם מוזיאון קטן



כניסות האור הרחבות שיצר רכטר הופכות את האולם הזה לכל כך ייחודי ומוצלח



מבט מדרום על כניסת האור הטבעי (עם קצת עזרה מתאורה מלאכותית)





ועד הפעם הבאה להתראות

